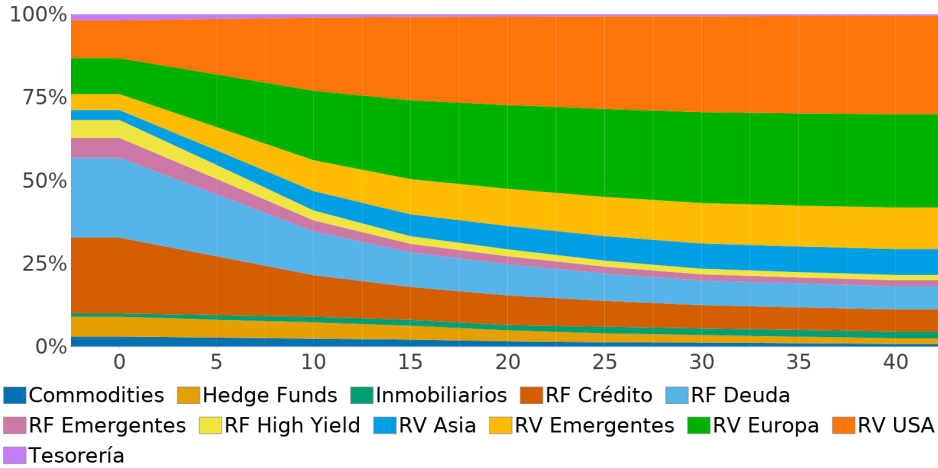


Dades a 29/04/2024

### Política d'Inversió

Objectiu proporcionar al particip en edat de jubilació al voltant al 2060, unarentabilitat mediante la inversió en renda fija, renda variable y alternativos.

#### Assignació dinàmica de les inversions



Una vegada assolida la data objectiu, la distribució serà 30% en Renda variable, 60% en Renda fija i 10% en Alternatius.

Les inversions es poden fer directament o mitjançant instruments financers aptes.

### Evolució valor de la participació



### Rendibilitats i risc històric

Rendibilitats passades no garanteixen rendibilitats futures.

#### Rendibilitat Acumulada Any Actual i Interanual

29/04/2024	Últims 12 mesos
5,33 %	12,63 %

#### Rendibilitat Mensual de l'Any Actual

Gen.	Febr.	Març
1,5%	4,0%	6,6%

### Cicle de vida

Els plans de previsió social que formen part de l'estratègia d'inversió de cicle de vida, permeten unificar les inversions dels plans en una estratègia d'inversió diversificada i dinàmica, en què el nivell de risc i la vocació inversora es van modificant tenint en compte el nombre d'anys que queden per assolir l'objectiu. D'aquesta manera s'aconsegueix que, quant el pla més s'aproxima a la data objectiu, el risc serà menor i més conservadora serà la inversió.

Els plans de previsió social individual que s'inclouen en l'oferta "Cicle de Vida" són els plans de la Gamma Destí, i s'ha definit en funció de la data de naixement:

- CABK Destí 2026 PPSI: Nascuts el 1961 o abans
- CABK Destí 2030 PPSI: Nascuts entre 1962 i 1971
- CABK Destí 2040 PPSI: Nascuts entre 1972 i 1981
- CABK Destí 2050 PPSI: Nascuts el 1982 i anys posteriors

Així, l'estratègia d'inversió d'aquests plans s'anirà adequant a l'edat dels socis integrats en els mateixos, oferint una cobertura completa a tots els trams d'edat fins a assolir l'edat de jubilació.

### Dades del pla

#### Despeses d'administració

Despeses d'administració:	1,600 %
Despeses d'intermediació:	0,3116 %
Ràtio de rotació:	1,99 %

L'estimació del total de despeses d'administració del pla és d'un 1,60000 %. Aquest percentatge pot variar cada any i inclou les despeses d'administració i les despeses de transacció de les inversions.

Al tancament de l'exercici previ, les despeses d'intermediació per la compra i venda de valors mobiliaris ascendeixen a 0,3116 % sobre el patrimoni del pla. Així mateix, la ràtio de rotació de la cartera d'aquests valors ascendeix a 1,99 % sobre el patrimoni del pla.

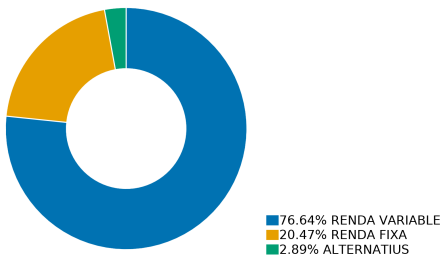
Dades a 29/04/2024

### Rendibilitat Últims Anys

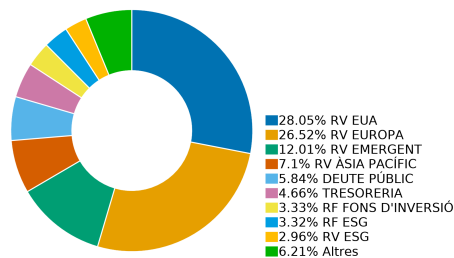
2023	11,50 %
Volatilitat	6,62 %

### Distribució de les inversions

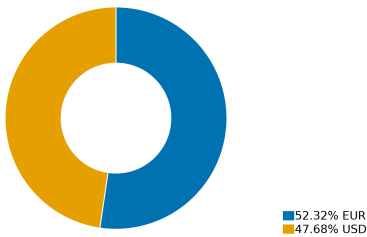
#### DISTRIBUCIÓ DE LA CARTERA



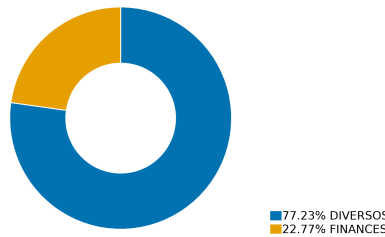
#### DISTRIBUCIÓ PER SECTORS



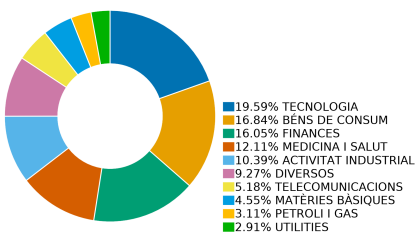
#### DIVISA



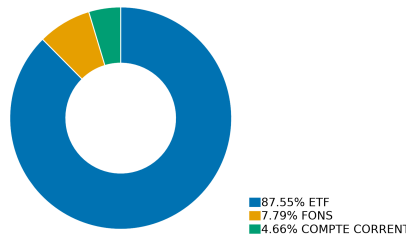
#### SECTOR RENDA FIXA



#### SECTOR RENDA VARIABLE



#### TIPUS ACTIU



### Inversió socialment responsable i amb l'objectiu de sostenibilitat

VidaCaixa considera criteris ambientals, socials i de governança (ASG) en la gestió de les seves inversions. Aquests factors s'integren de forma sistemàtica en tot el procés d'inversió, des de l'anàlisi financera fins a la presa de decisions d'inversió i el seu posterior seguiment. Alinear els criteris financers amb aquells vinculats a la inversió sostenible pot tenir un efecte favorable en els resultats financers a llarg termini de les empreses, a la vegada que contribueixen a un major progrés en matèria mediambiental, social i de bon govern. VidaCaixa considera que integrar aquests factors, al costat de criteris financers, poden reduir els riscos existents i millorar les rendibilitats a llarg termini dels productes que ofereix. VidaCaixa està compromesa amb les principals organitzacions internacionals que lideren el canvi cap a una economia sostenible, com els Principis d'Inversió Responsable (PRI) de Nacions Unides o Els Principis de la Sostenibilitat en Assegurances (PSI) de la Iniciativa Financera del Programa de les Nacions Unides per al Medi Ambient (UNEP FI). A més, compta amb les seves pròpies polítiques amb l'objectiu de garantir una actuació responsable en tota la seva cadena de valor. VidaCaixa disposa de polítiques i declaratius

### Comentari del gestor

Durant els últims trimestres l'economia mundial ha mostrat una notable resiliència on un dels principals motors de creixement ha estat l'economia d'EE. UU., la qual ha presumit d'un notable dinamisme que li ha portat a batre totes les expectatives. Tanmateix, pel que fa a l'Eurozona, les expectatives segueixen apuntant a una marcada debilitat. Aquesta resiliència econòmica, junt els signes que les pressions inflacionàries no han desaparegut per complet, apunten que és probable que els organismes monetaris romanguin cauts poc més de temps a l'hora de flexibilitzar l'actual política monetària. Febrer ha estat un mes força bo per als mercats de renda variable, ja que tant la resiliència de les dades econòmiques com la relativa solidesa dels informes de beneficis empresarials han contribuït als guanys de l'any actual. A Europa, l'índex EuroStoxx 50 registra rendibilitats positives el febrer de +4,93%, fet que permet mantenir la rendibilitat de l'any en terreny positiu, fregant el +8%. A l'altre costat de l'Atlàntic, l'índex estatunidenc S&P500 registra el febrer rendibilitats positives de +5,17%, assolit màxims històrics. L'índex Nasdaq també ofereix alces el mes de +6,12%. Les "7 magnífiques" (Tesla, Nvidia, Amazon, Alphabet, Microsoft, Apple i Meta) segueixen pujant sense treva i dominant l'evolució dels índexs de renda variable. Les borses emergents han mostrat també un comportament positiu el febrer, el MSCI Emerging Markets Index ha crescut un +4,63%, després d'un mes de gener amb resultats negatius. El mercat de renda fixa registra un mal mes davant l'allunyament dels futurs retallades dels tipus oficials. Les expectatives de relaxació de les taxes oficials per a 2024 s'han reduït fins a la meitat, tant en l'Euro Zona com als Estats Units, esperant 4 baixades per al conjunt de 2024, davant les 6 esperades a inici d'any. Això ha impulsat l'alça de les rendibilitats del deute en tots els trams de la corba. Els comentaris d'alguns membres dels organismes monetaris apuntant la poca urgència a flexibilitzar l'actual política monetària, donen suport a l'enfortiment del dòlar respecte les seves principals creus. Per això el dòlar americà s'ha apreciat lleugerament respecte a l'euro tancant el mes en la cota 1,08\$.

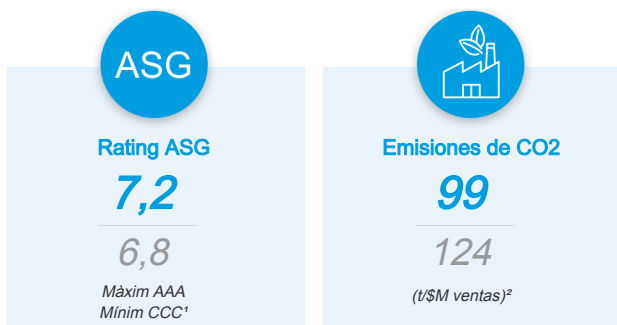
Dades a 29/04/2024

d'actuació en sostenibilitat, conforme amb els requeriments regulatoris vigents i amb els valors corporatius de tot el Grup CaixaBank: qualitat, confiança i compromís social. Si vol més informació sobre l'aproximació en matèria de sostenibilitat que fa VidaCaixa pot consultar la memòria d'activitats.

### Adhesions i certificacions



### Principals mètriques de sostenibilitat



■ Cartera  
■ Index de referència

### Contribució als ODS (2)

Distribució de les inversions en els ODS



Informació descriptiva. La contribució actual als Objectius de Desenvolupament Sostenible pot variar en el futur.

### Estratègia d'inversió impacte

La gestió del pla de previsió social anirà encaminada a posar el focus en l'àmbit de la inversió sostenible i a contribuir en la millora dels aspectes ambientals i socials a través de diversos objectius sostenibles, com ara:

- Alimentació sostenible (alimentació, nutrició).
- Benestar social (igualtat de gènere, ciutats intel·ligents).
- Transició energètica (energies renovables, mobilitat sostenible, edificis intel·ligents).
- Optimització de recursos (aigua, fusta, materials intel·ligents, eficiència energètica).
- Canvi climàtic (protecció de medi ambient, lluita contra el canvi climàtic).
- Altres.

Els indicadors de sostenibilitat utilitzats per mesurar el compliment de cadascun dels seus reptes ambientals i socials mitjançant aquest producte són els següents:

- Millors valoracions ASG respecte a l'índex del Fons.
- Millors mètriques d'impacte social i ambiental respecte a l'índex del Fons

A més, VidaCaixa supervisa la consecució dels objectius d'inversió sostenible identificats a través de l'estratègia d'integració definida per al producte.

**100 % dels actius, gestionats amb criteris ASG**

**Exclusions**

- Activitat significativa en armament convencional
- Armament controvertit
- Activitat significativa en generació i extracció de carbó tèrmic
- Activitat significativa en sorres bituminoses

Les dades reflectides en aquests apartats es presenten a mes vençut.

Dades a 29/04/2024

**PRINCIPALS VALORES\*****PRINCIPALS VALORS**

Valors	Percentatge
ISH MSCI USA ESG EHNCD USD-D	18,12 %
ISH MSCI ERP ESG EHNCD EUR-D	14,91 %
ISHARES CORE EM IMI ACC	12,01 %
AMUNDI MSCI EU ESG BROAD CTB	11,60 %
IVZ MSCI USA ESG UCITS ETF	9,94 %
AMUNDI JAP TOPIX UC-EUR	7,11 %
VANGUARD-EUR GVB IX-IP EUR A	5,84 %
CUENTA CORRIENTE	4,66 %
ISHARES CORE EURO CORP BOND	3,33 %
ISHARES EURO CORP ESG UCITS	3,32 %

\*Valores actuals de la cartera que es van actualitzant en funció de la inversió.

**Fiscalitat**

El règim fiscal aplicable al Pla dependrà de la normativa de l'Impost sobre la Renda de les Persones Físiques (IRPF) aplicable i vigent en cada moment.

En termes generals, les aportacions que s'efectuïn donaran dret a reduir la base imposable general de l'IRPF de l'aportante, subjecte a certs límits quantitius i qualitius, que difereixen depenent de la normativa que li resulti d'aplicació en funció de la seva residència fiscal.

Per part seva, les prestacions, incloses les de la defunció, tributen com a rendiments del treball personal. En funció de la normativa que li resulti d'aplicació al percepció de la prestació i si el mode de percepció fora en forma de capital podria resultar d'aplicació a una reducció en el càlcul del rendiment. Pot sol·licitar més informació en la seva oficina.

**Informació addicional****Mobilitzacions entre plans**

Poden mobilitzar-se els drets econòmics d'un pla de previsió a un altre pla de previsió, bé de la mateixa entitat o d'una altra diferent. No es poden fer mobilitzacions a plans de pensions o plans de previsió assegurats (PPA). La mobilització pot sol·licitar-se en qualsevol moment i tantes vegades com es desitgi, i sense cap tipus de cost. A més pot fer-se per la totalitat dels drets econòmics (Saldo) o per una part dels mateixos.

**Cobrament del pla de previsió**

El pla de previsió pot cobrar-se en cas de jubilació, invalidesa total o permanent, defunció o en cas de gran dependència o dependència severa.

A més, també pot cobrar-se en cas de malaltia greu, desocupació de llarga durada.

**Patrimoni i Socis**

Patrimoni: 400.128,48 €  
Nombre de socis: 1.476

**Unes altres dades**

Entitat de previsió social voluntària:  
**GeroCaixa, E.P.S.V. Individual**

Fecha inicio del Plan: 16/12/2021

Valor de la participación: 11,02336796 €

Mínim d'entrada: 6,01 €

Soci Protector-Promotor: VidaCaixa, S.A.U. d'Assegurances i Reassegurances

Auditor de l'EPSV: Deloitte, S.L.

Dades a 29/04/2024

## Glossari de termes

(1) La valoració ASG té una base de 0-10. La mètrica determina la resiliència de la cartera a riscos i oportunitats ambientals, socials i de governança en el llarg termini. Com més alta la puntuació, millor qualitat ASG de les companyies en cartera. Font: MSCI.

Referent als indicadors de valoració ASG ©2021 MSCI ESG Research LLC, Encara que els proveïdors d'informació de VidaCaixa —incluyendo, sense limitació, MSCI ESG Research LLC i els seus afiliats (les «Parts d'ESG») — obtenen la informació (la «Informació») de fonts que consideren fiables, cap de les Parts d'ESG garanteix l'originalitat, l'exactitud o la integritat de les dades aquí incloses i renuncien expressament a totes les garanties expresses o implícites, incloent les de comerciabilitat i idoneïtat per a un propòsit particular. La informació només pot utilitzar-se per a ús intern, no es pot reproduir ni re difondre de cap forma ni pot utilitzar-se com a base o component de cap instrument o producte financer o índex. A més, cap de les informacions pot utilitzar-se en si mateixa para determinar quins valors comprar o vendre o quan comprar-los o vendre'ls. Cap de les Parts d'ESG tindrà responsabilitat alguna pels errors o omissions en relació amb les dades que figuren en aquest document, ni pels danys directes, indirectes, especials, punitius, conseqüents o de qualsevol altre tipus (incloent el lucre cessant), encara que es notifiqui la possibilitat de tals danys.

(2) Emissions CO<sub>2</sub> (t/\$M vendes) és la intensitat mitjana d'emissions de diòxid de carboni. Això indica l'exposició d'una cartera a empreses intenses en diòxid de carboni, mesura en tones de CO<sub>2</sub>e per milió de vendes. Com referència, un índex global té una intensitat aproximada de 140 t/\$M vendes a des-2020.

(3) Els Objectius de Desenvolupament Sostenible (ODS) són objectius que cerquen posar fi a la pobresa a través de millores en la salut, en l'educació, en el creixement econòmic i la reducció de les desigualtats, a més d'abordar el canvi climàtic, preservar els oceans i els boscos del planeta, com es detalla en la pàgina web de Nacions Unides:  
<https://www.un.org/sustainabledevelopment/sustainable-development-goals>